

LE MUSÉE NATIONAL DE L'ÉDUCATION

Un service de Réseau Canopé

—
DE LA PETITE ENFANCE À L'ADOLESCENCE,
L'ÉDUCATION DANS TOUTES SES DIMENSIONS

**Le seul musée national consacré
à l'histoire et aux enjeux de l'éducation**

—
**Le sixième musée de France
par l'ampleur de ses collections**

L'ESSENTIEL SUR LE MUNAÉ

Le Munaé est l'héritier du Musée pédagogique, créé par Jules Ferry en 1879, et s'apprête à fêter ses 140 ans en 2019. L'établissement agit sous la tutelle du ministère de l'Éducation nationale et de la Jeunesse via Réseau Canopé. Il est labellisé « musée de France » depuis 2002.

Musée gratuit, le Munaé rayonne nationalement et internationalement à travers son site munae.fr et les réseaux sociaux. Il est implanté à Rouen dans deux sites complémentaires :

– le **centre d'expositions**, bâtiment classé de la fin du Moyen Âge, au cœur du Rouen historique, avec 600 mètres carrés de parcours permanent et d'expositions temporaires ;

– le **centre de ressources**, bâtiment inauguré en 2011, de 5 600 mètres carrés à proximité de la gare de Rouen. Ce site comprend une bibliothèque d'étude et de recherche, une salle de conférences, 2 500 mètres carrés de réserves visitables, et regroupe la direction et les différents services (conservation, documentation et communication, régie, médiation scientifique, médiation auprès des publics, fonctions support).

LE MUNAÉ EN CHIFFRES (2018)

Plus de **950 000 objets** et documents dans les collections.

Plus de **20 200 visiteurs annuels**, dont 350 groupes.

2 à 3 expositions thématiques organisées chaque année.

Plus de **1600 jours d'exposition itinérante** dans 18 villes, 9 départements, 5 régions.

Plus de **160 objets prêtés** annuellement.

Plus de **30 œuvres restaurées** par an.

Plus de **1000 nouvelles pièces** entrant chaque année dans les collections.

Depuis la mise en place de son projet scientifique et culturel (2013-2018), le Munaé connaît une hausse spectaculaire de sa fréquentation, passant de **8 235 visiteurs en 2013 à 21 721 en 2018**. Cette évolution est notamment à mettre en rapport avec la mise en place d'un service des publics et d'une programmation dynamique, ainsi qu'avec une programmation d'expositions renouvelée.



Centre de ressources du Munaé, 6 rue de Bihorel Rouen, 2018.

UN MUSÉE POUR LES CITOYENS

Chacun de nous entretient un rapport singulier à l'éducation, tant elle nous façonne à travers la famille et les proches, l'école, les associations, la nation... Autant de maillons qui participent à la « fabrique du citoyen ».

Musée national, le Munaé contribue directement à cette mission de service public en éclairant les enjeux éducatifs actuels à la lumière du passé. Ses collections encyclopédiques comprennent plus de 950 000 objets, images et documents liés à l'éducation des tout-petits, des enfants et des adolescents en France, du ^{xvi}e siècle à nos jours.

De l'objet d'usage à l'œuvre d'art, cette collection protéiforme, liée à au territoire de la France et de ses anciennes colonies, est un conservatoire du patrimoine du champ de l'éducation et rappelle les heures glorieuses mais aussi douloureuses de l'instruction publique et de la démocratisation scolaire. L'enfant apparaît dans tous ses temps de vie, de la petite enfance à l'entrée dans la vie professionnelle, aux côtés d'éducateurs qu'ils soient parents, professeurs, formateurs...

Ces collections remarquables – qui restent encore trop méconnues – s'organisent en **6 axes thématiques** :

- histoire générale de l'éducation ;
- histoire matérielle de l'éducation ;
- contenus et méthodes pédagogiques et didactiques ;
- moyens d'enseignement ;
- mœurs et coutumes scolaires ;
- l'enfant dans la famille et dans la société.



École professionnelle à Delflys, travail du fer, 1899, tableau de Henry-Jules-Jean Geoffroy (1853-1924). Cette œuvre fait partie d'un ensemble de cinq tableaux, réalisé sur cinq ans, sur le thème de la vie scolaire. Ces réalisations répondent à une commande officielle du ministère de l'Instruction publique de 1893. Son objectif : promouvoir l'enseignement public, dans un contexte où Jules Ferry transforme profondément l'éducation en instaurant l'enseignement gratuit, obligatoire et laïc. Ces œuvres sont ainsi présentées à l'Exposition universelle de 1900 à Paris dans le pavillon consacré aux progrès de l'éducation et de l'enseignement en France.



Réserve des appareils de projections dont des lanternes magiques, centre de ressources du Munaé.

Elles s'illustrent par les **typologies d'œuvres** et documents patrimoniaux suivantes :

- des fonds d'imprimés, notamment des manuels scolaires, des livres de pédagogie, de la littérature de jeunesse et des périodiques ;
- des travaux d'élèves et d'enseignants ;
- des jeux et des jouets ;
- des documents autographes émanant d'institutions ou de personnages célèbres ;
- du matériel pédagogique [notamment pédagogies Freinet, Montessori...] et du mobilier scolaire ;
- des documents liés à la « pédagogie par l'aspect » et à la pédagogie audiovisuelle ;
- de très importantes archives photographiques mais aussi des peintures, des estampes et de l'imagerie populaire, des archives filmiques...

Le Munaé est ainsi le **musée de toutes les éducations, pour tous les publics** : familles, enseignants et élèves de la maternelle au lycée, étudiants, chercheurs, retraités, etc.

C'est un lieu de vie et de recherche, de valorisation et de diffusion, de réflexion et de confrontation intellectuelle, agissant à l'échelle nationale à travers ses centres d'expositions et de ressources situés à Rouen, mais aussi grâce aux Ateliers Canopé répartis sur tout le territoire et à une base documentaire de 300 000 items accessible en ligne.

Nous souhaitons que les citoyens et les acteurs éducatifs « s'emparent » de notre musée, l'intègrent à leur réflexion sur ce qui fait sens dans l'enseignement et la formation. À sa façon, le Munaé incarne la *skholè* décrite par Pierre Bourdieu, ce « temps libre et libéré des urgences du monde, qui rend possible un rapport libre et libéré à ces urgences et au monde ».

PROJETS EN PARTENARIATS (NON EXHAUSTIF)

Service des musées de France : catalogue collectif Joconde, Moteur Collections

Bibliothèque nationale de France : Gallica

Cinémathèque française

Centre national de la recherche scientifique

Universités de Rouen, Nantes, Paris IV et Paris VII

École normale supérieure de Lyon

Musée du quai Branly – Jacques-Chirac

Écoles supérieures du professorat et de l'éducation

Métropole Rouen Normandie et ville de Rouen

Office de coopération et d'information muséales : réseau Must



Inauguration du centre de ressources du Munaé, le 7 juillet 2011, réserve du mobilier scolaire, en présence de M. Jean-Michel Blanquer, DGESCO, M. Alain Le Vern, président de la région Haute-Normandie, Mme Valérie Fourneyron, maire de Rouen, M. Yves Gaulupeau, directeur du musée.

LES SPÉCIFICITÉS DU MUNAÉ

Musée traditionnel dans sa mission de conservation, le Munaé se distingue dans sa façon de faire vivre et rayonner ses collections.

DES RÉSERVES VISITABLES

Les **2 500 mètres carrés de réserves sont visitables** toute l'année pour tous les publics. Elles sont également accessibles lors d'événements tels que la Nuit des musées, les Journées européennes des métiers d'art ou les Journées européennes du patrimoine. Modernes et fonctionnelles, les réserves favorisent un accès rapide aux innombrables supports matériels et immatériels conservés.

DES VISITEURS-ACTEURS

Il est exceptionnel, au sein d'un musée de France, de pouvoir manipuler des objets et des documents. Cette possibilité est offerte par le Munaé lors de visites guidées particulières, accompagnées par les équipes de médiation, documentation ou conservation. Dotés de gants et encadrés par des professionnels, les visiteurs, adultes et enfants, découvrent les documents *in situ*, sur les tables de travail présentes au sein des réserves.

Cette **dimension participative devient même collaborative**. La conception des futurs espaces permanents du centre d'expositions de Rouen se fait, en effet, de façon ouverte, en impliquant des visiteurs, les équipes du musée et le comité scientifique du Munaé.

Enfin, en termes d'accueil, le musée met tout en œuvre pour favoriser **l'accès de tous les publics**. Ce travail de fond est reconnu au travers des labels obtenus : musée gratuit, certification tourisme handicap, réseau Môm'Art (facilitation des visites pour les parents d'enfants en bas âge).



UNE DYNAMIQUE DE RAYONNEMENT NATIONAL ET INTERNATIONAL

Une présence physique

Le Munaé rayonne au travers de ses centres d'expositions et de ressources à Rouen, mais aussi par ses expositions itinérantes : une dizaine d'entre elles circule en permanence en France, soit plus de trente expositions présentées dans des établissements publics ou des musées chaque année.

Le musée organise des colloques, des conférences publiques, des rencontres-débats et des animations. Ses personnels scientifiques interviennent fréquemment dans des colloques sur l'éducation ou l'enseignement organisés en France et à l'étranger.

Une présence numérique

Le portail munae.fr regroupe l'actualité du musée et de ses expositions, et offre un accès intégral et gratuit aux plus de 300 000 références des collections en ligne. Le musée est également présent sur les réseaux sociaux [Facebook, Twitter].

@MuseeEducation #Munae Musée national de l'Éducation - Canopé

Le musée hors les murs

Le Munaé a instauré une **politique volontariste de prêts** d'objets et de documents à des structures ne faisant pas toujours partie des musées de France. Ainsi, toute école, médiathèque, mairie ou établissement public présentant des garanties d'exposition suffisantes a la possibilité de se voir prêter des pièces issues des collections, dans le cadre d'expositions, de manifestations culturelles.

En outre, sélectionné par le ministère de la Culture, le Munaé participe, comme tous les musées nationaux, au « Catalogue des désirs », en mettant à disposition des œuvres iconiques destinées à circuler partout en France dans le cadre du plan d'itinérance « Culture près de chez vous ».

Le musée à l'international

Le Munaé développe également une action internationale en participant à des **événements scientifiques européens** : le 17^e International Symposium for School History Museums & Collections à Dordrecht en juillet 2017, la rencontre

autour de la base Pictura Paedagogica Online à Berlin en décembre 2017 ou encore les 8^{es} Journées Scientifiques de la SEPHE à Palma de Majorque en novembre 2018. L'exposition «L'école en Algérie, l'Algérie à l'école» a par ailleurs été l'occasion de contacts étroits avec les partenaires algériens.

AGIR POUR L'ENSEIGNEMENT

Munaé est un service de Réseau Canopé, éditeur public qui accompagne la formation des enseignants et des éducateurs en France. Le futur parcours permanent du musée, programmé pour 2021, servira d'instrument pédagogique *in situ*, aidant à former les maîtres et professeurs à leur propre enseignement, à travers l'histoire de l'éducation en France, l'histoire des politiques publiques, des modes de pensée et des approches pédagogiques, de la Renaissance jusqu'aux tendances actuelles [techniques de codesign, climat scolaire, école inclusive, humanités numériques, objets et jeux connectés...].

Le centre de ressources met à disposition une **bibliothèque d'étude et de recherche** de 250 mètres carrés disposant de trente-cinq places assises. Sur place, chercheurs, universitaires, enseignants, étudiants et groupes scolaires ont toute latitude pour consulter des ouvrages et des périodiques consacrés à la pédagogie, l'école et les activités éducatives. Ils peuvent également consulter sur place les documents et objets patrimoniaux se trouvant en réserve, avec un délai de 48 heures ouvrées.

Pour les chercheurs, étudiants et enseignants francophones du monde entier, le site munaé.fr offre un accès intégral et gratuit aux plus de 300 000 documents et visuels de la base des collections patrimoniales et documentaires. En moins de deux jours, ces internautes obtiennent des précisions sur les fonds et les collections, en sollicitant l'**expertise des documentalistes du musée**. Chaque année, le nombre de demandes auprès de munaé-documentation@reseau-canope.fr augmente pour atteindre, en 2018, plus de 450 questions (hors demandes internes au musée).

Enfin, riche de son maillage territorial grâce aux Ateliers Canopé en régions, le Munaé propose l'accueil de ses **expositions itinérantes**, permettant d'articuler ces collections historiques avec les formations et animations proposées par Réseau Canopé, contribuant ainsi au développement professionnel des enseignants et aux acteurs de la communauté éducative. Fidèle aux orientations des pères du Musée pédagogique, ce musée national a pour vocation d'être un outil au service de l'enseignement, notamment via le réseau national des ESPÉ, en dialogue avec les directions territoriales de Réseau Canopé.

AGIR EN RÉSEAU POUR LA RECHERCHE

Les collections du Munaé offrent un regard sans équivalent sur l'éducation et la formation à travers les pratiques familiales, culturelles, sportives et associatives, en France et dans les anciennes colonies d'Afrique et d'Asie. Le Munaé et l'Association des amis des musées de l'école ont pris l'initiative de structurer un réseau des musées de l'école en France. Plus de cent établissements en font déjà partie, se retrouvant une fois par an pour échanger sur leurs politiques, pratiques culturelles et enjeux scientifiques.

Le Munaé mène sa mission de recherche en partenariat avec des laboratoires d'excellence (notamment EHNE – Écrire une histoire nouvelle de l'Europe, le laboratoire CIRNEF, le CNRS, et divers musées de France). Ce travail est soutenu par un comité scientifique composé de vingt experts à la réputation scientifique indéniable : chercheurs en sciences de l'éducation, en sociologie, en géographie culturelle, en histoire contemporaine ; conservateurs ; professeurs ; recteur, inspecteur général de l'Éducation nationale ; conservateur d'archives...

Ce comité produit des avis et des recommandations sur les thèmes de recherche, les expositions futures, la spécificité du musée, les collectes d'objets et de documents en relation avec la commission d'acquisition.

ENRICHIR LES COLLECTIONS PAR UNE COLLECTE CITOYENNE

Le Munaé poursuit l'enrichissement de ses collections, en élargissant le spectre à des dons et des acquisitions d'items liés aux pratiques éducatives dans les familles, les associations, les structures périscolaires. De même, de nouveaux corpus d'objets (audiovisuels, informatiques, mobiliers de classe postérieurs aux années 1960) font partie de la collecte raisonnée, aux côtés de la littérature jeunesse, des jeux, des sports, de documents sur les temps de vie des élèves, etc.

DES SUJETS AU CŒUR DES ENJEUX CONTEMPORAINS ET DES THÈMES D'ACTUALITÉ

La programmation des expositions valorise les collections du musée à travers plusieurs prismes : par périodes, enjeux de société, aires géographiques. À tour de rôle, la direction du Munaé et les responsables des départements [conservation, documentation, médiation] assurent le commissariat des expositions, en partenariat avec des membres du comité scientifique du Munaé et des commissaires scientifiques issus d'universités ou de musées, spécialistes de leur domaine, renouvelant ainsi le regard porté sur les collections.

Ces expositions sont présentées pendant environ une année au centre d'expositions à Rouen. Elles résultent de travaux de recherche de plusieurs années, de thèmes liés à l'actualité ou à des enjeux récurrents liés à l'éducation, des campagnes de restauration d'œuvres. À l'issue de cette présentation à Rouen, une version itinérante est déclinée afin de faire rayonner ces thématiques auprès d'institutions culturelles et d'établissements scolaires.

Enfin, les collections du Munaé permettent d'enrichir la présentation de thèmes d'actualité : **Fables de La Fontaine, commémorations, Concours de la Résistance et de la Déportation, réforme du lycée...**

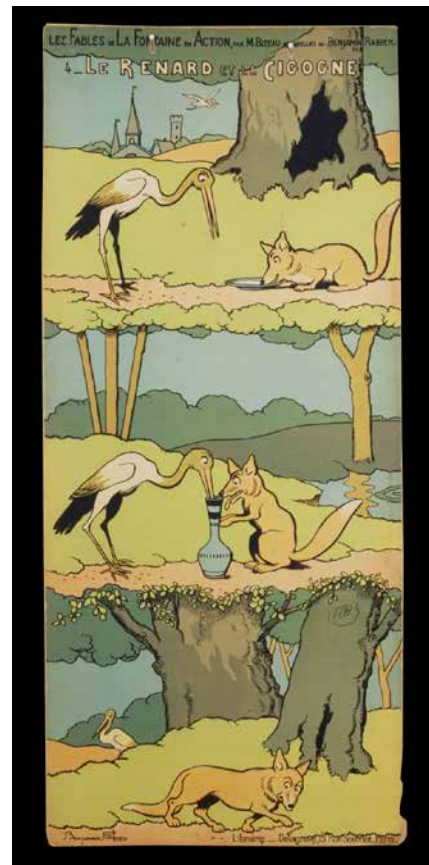


Carte réclame. Au Bon Marché. *Fables de la Fontaine*, vers 1930.

Image à collectionner. *Fables de La Fontaine. Le Lièvre et la Tortue*, vers 1940.



Planche didactique *Les Fables de La Fontaine en action*. Série 1, tableau 4 - Le Renard et la Cigogne, vers 1914. Illustration de Benjamin Rabier.



ZOOM SUR LES FABLES DE LA FONTAINE DANS LES COLLECTIONS DU MUNAÉ

742 items des collections du Munaé sont en rapport avec les *Fables* de La Fontaine. Une analyse rapide de ces objets et documents montre une iconographie riche et diversifiée grâce à une typologie d'**outils de l'écolier** fort représentée :

- les images imprimées (imagerie d'Épinal et de Pont-à-Mousson notamment) représentent 35 % de ces items. Certaines sont l'œuvre de grands noms comme le peintre et graveur Jean-Baptiste Oudry ;
- les bons points, buvards et couvertures de cahier (10 %).

121 **livres scolaires** concernent les fables, avec, parmi eux, des méthodes de lecture, avec une amplitude de publication allant de 1777 à 2000.

93 **vues sur verre**, des années 1850 à 1900, illustrent les fables et sont projetées dans le cadre scolaire mais également lors des veillées et de formations pour adultes. Dans le cadre de la **pédagogie par l'image**, 12 planches didactiques (dont celles illustrées par Benjamin Rabier vers 1914) et 20 films fixes des années 1950 présentent les *Fables* de La Fontaine aux élèves.

Une requête plus précise sur les **titres de 247 fables** dans le fonds des **cahiers d'élèves** permet de trouver 334 cahiers de devoirs journaliers, cahiers de récitation, cahiers de composition, cahiers de lecture expliquée en lien avec un ou plusieurs titres de fables de Jean de La Fontaine. Ce corpus de travaux d'élèves est daté entre 1840 et le début des années 2000, avec une répartition temporelle suivante : environ 15 % sont du XIX^e siècle, 78 % du XX^e siècle (dont 55 % de la première moitié du XX^e siècle), 1 % du XXI^e siècle, 5 % sont non datés. Environ 77 % de ces cahiers relèvent de l'enseignement élémentaire.

Les **publications pour la jeunesse** sont également présentes sur le thème des fables, avec une trentaine d'items, allant des *Fabulae selectae Fontanij*, traduction latine d'un choix de fables de La Fontaine par Jean-Baptiste Giraud, prêtre de l'Oratoire, associé de l'Académie à Rouen en 1775, jusqu'à l'ouvrage illustré par Johann Sfar en 2018, en passant par *La Cigale et la Têlé* de Jean-Jacques Greif (2004) dont l'avant-propos dit : « Tout le monde devrait écrire une fable de La Fontaine de temps en temps. C'est très bon pour la santé. »

ZOOM SUR L'ÉCOLE ET LES VALEURS DE LA RÉPUBLIQUE

Suite aux vagues d'attentats perpétrés sur notre territoire, une exposition du Munaé sur la transmission des valeurs de la République par l'École est proposée aux écoles et aux collectivités territoriales. Support de débats, cette exposition rappelle combien l'École demeure un des piliers essentiels de la démocratie. L'école de la République résulte en effet de plusieurs strates de l'histoire et d'engagements politiques, collectifs et individuels. On comprend d'autant mieux alors, combien celle-ci doit affirmer et transmettre les valeurs de la République en son sein. Comment ces valeurs s'incarnent-elles dans le monde scolaire à travers les âges ? Le droit fondamental d'être instruit, le respect de la laïcité, le respect du fait religieux, les apprentissages à chaque étape de la vie, le rôle fondamental des enseignants, tout comme celui des parents dans la formation de l'élève et du citoyen s'incarnent dans des objets, des lieux et des documents. Cette histoire se conte en onze épisodes, invitant chacun à réfléchir sur l'école, lieu d'ouverture aux autres et lieu d'expérimentation de vie.

ZOOM SUR « L'ALGÉRIE À L'ÉCOLE, L'ÉCOLE EN ALGÉRIE, DE 1830 À NOS JOURS »

Cette exposition, présentée entre avril 2017 et avril 2018, a été une occasion unique de se replonger dans plus de 180 ans d'histoire de l'école en Algérie et en France et de croiser des destins d'écoliers, d'étudiants, d'enseignants, simples ou illustres, d'une rive à l'autre... L'histoire de l'école dans l'Algérie coloniale est celle d'une cohabitation complexe, difficile et souvent conflictuelle entre plusieurs systèmes d'enseignement. Dans le même temps, l'Algérie a occupé, par le biais de l'école, une place considérable dans l'imaginaire métropolitain. Après l'Indépendance, la scolarisation s'accroît avec l'aide massive de la coopération, qui attire des milliers de jeunes français séduits par l'apprentissage d'un monde à la fois proche et différent. L'arabisation réoriente ce processus, sans faire disparaître tout enseignement de langue française. C'est cette double réalité que cette exposition a cherché à mettre en valeur.

Œuvres d'art, documents originaux et témoignages filmés inédits se mêlaient dans un parcours d'exposition organisé en thématiques :

- résistances et survivances de l'enseignement traditionnel ;
- l'Algérie à l'école de la III^e République ;
- l'Algérie racontée aux petits Français ;
- des réformes trop tardives ;
- après l'Indépendance.



Leçon d'anti-alcoolisme dans le Pas-de-Calais.
Tirage original réalisé pour l'Exposition universelle de 1900.



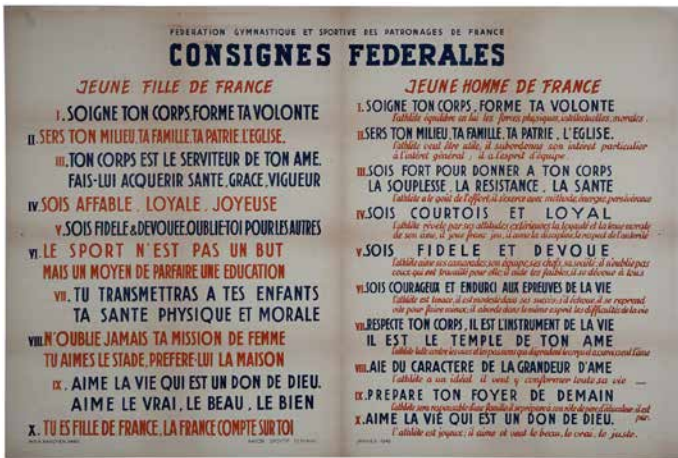
Pierre Nora témoigne comme enseignant en Algérie (Oran) entre 1956 et 1959 dans le webdocumentaire de Réseau Canopé «L'Algérie et son école, les mémoires en question»,

De cette exposition présentée à Rouen ont été tirés une exposition itinérante et un webdocumentaire qui circulent dans les établissements scolaires et auprès des collectivités territoriales. À la demande du rectorat de Rouen, ils ont servi aussi de supports de formation auprès d'enseignants d'histoire-géographie.

Préparée avec l'Iremam – CNRS d'Aix-Marseille et le musée d'Histoire de la France et de l'Algérie de Montpellier, collection déposée aujourd'hui au MUCEM, cette exposition n'a fait l'objet d'aucune revendication et débordement partisans et a permis aux mémoires de se rencontrer et de dialoguer.



Tableau mural. Écrire et parler CE2. En récréation, Nathan, 1966.



Affiche de la Fédération gymnastique et sportive des patronages de France : consignes fédérales, 1942.



Fonds photographique IPN : cahier n° 90. Tour de France de 90 lycéennes dans une usine Renault, 1964.

ZOOM SUR LE MUNAÉ ET LA LUTTE CONTRE LES DISCRIMINATIONS SEXISTES ET LGBTPHOBES

Une **exposition itinérante** conçue par le musée, « Filles/garçons : égalité des chances ? », traite des débats se rapportant à la démocratisation de l'enseignement du XIX^e siècle à nos jours. Deux dimensions sont développées en parallèle : la démocratisation de l'école en fonction du milieu social des élèves et la prise en compte, notamment depuis une quarantaine d'années, du sexe/genre des apprenants.

Une **animation** « Filles/garçons : égalité des chances ? » propose aux scolaires une réflexion autour de l'éducation des filles et des garçons en France depuis 1880. Les élèves sont amenés, dans un premier temps, à découvrir, dans les réserves du Munaé, des œuvres et images montrant l'évolution de la mixité scolaire en France. Puis on les invite à s'interroger sur le genre des jouets afin de les confronter aux stéréotypes véhiculés pendant un siècle. L'animation se termine par un mini-débat sur « la mixité aujourd'hui » ou « l'égalité hommes-femmes aujourd'hui ».

Dans la perspective d'un **projet d'exposition sur les amours adolescentes**, le Munaé a entamé un travail sur la relation qu'entretient l'éducation à l'histoire et aux questionnements LGBTQI+. Le musée identifiait mal ses collections traitant de l'histoire LGBTQI+, et ce de manière d'autant plus forte que cette histoire s'écrivait nécessairement en creux au sein de l'institution scolaire jusqu'à une époque récente.

Ce travail et sa concrétisation par des visites guidées thématiques dans les réserves en mai et juin 2018 a permis de mieux connaître les collections LGBTQI+ du musée, mais aussi de mettre en lumière leurs lacunes. De nouvelles collectes sont donc nécessaires pour enrichir les collections, à l'image de ce qui a pu être déjà mené en 2018. Grâce aux partenaires du musée (le Refuge, la mission égalité du rectorat de Rouen), plusieurs travaux d'élèves récents en lien avec la lutte contre l'homophobie à l'école ont pu être collectés et entrés à l'inventaire, ainsi que les campagnes de communication contre le harcèlement et l'homophobie lancées par le ministère de l'Éducation nationale et de la Jeunesse.

EXPOSITIONS À VENIR

MÉTIER(S) D'ÉLÈVE(S), MÉTIER(S) D'ENSEIGNANT(S)

L'exposition « Métier(s) d'élève(s), métier(s) d'enseignant(s) » est programmée au Musée national de l'Éducation dans le second semestre 2020. Elle portera sur une période allant du milieu du XIX^e siècle à nos jours.

Le commissariat est assuré par Laurent Trémel (docteur en sociologie, chargé de mission au musée) et Patrick Rayou (sociologue de l'éducation, professeur émérite à l'université de Paris 8, commissaire scientifique). Un comité scientifique, composé d'universitaires et de personnels du Munaé, a été constitué.

Le parcours de l'exposition se structurera autour d'une approche socio-historique et différents thèmes seront abordés, en évoquant les éléments qui ont pu influencer sur la modification des conceptions et des pratiques éducatives [émergence de pédagogies nouvelles, évolutions sociétales...], sur le rôle des acteurs de l'éducation .

Un focus sera plus particulièrement effectué sur la façon dont peut être considéré le « métier » d'enseignant et d'élève à différentes époques et à partir de différentes questions/thématiques, le terme de « métier » étant pris ici dans un sens anthropologique, au regard de recherches contemporaines en sociologie et en sciences de l'éducation. Parmi les thèmes abordés figureront :

- comment définir un « bon prof » à l'époque de Jules Ferry, dans les années 1970, et de nos jours ?
- quels rôles pour les élèves à l'école [émergence de la thématique des droits des élèves] ?
- quel sens les enfants donnent-ils à leur présence dans le système éducatif [leurs centres d'intérêt, fréquemment axés sur la socialisation juvénile, peuvent parfois être en décalage par rapport aux attentes de l'institution] ?
- comment intégrer les enfants handicapés [évolutions depuis la loi de 1909 pour « les enfants arriérés »] ?
- quelles représentations des élèves et des enseignants dans les fictions [films, littérature, séries télévisées], à différentes époques ?



Cette exposition se veut inclusive et intégrera donc dans sa conception des publics éloignés, en partenariat avec l'Institut médico-éducatif et le collège Louis-Philippe [classe de SEGPA] de la ville d'Eu. Ce projet pédagogique a pour but la réalisation de deux maquettes de salles de classe, des années 1970 et de nos jours, à partir de documents détenus dans les fonds du musée. La demande du Munaé sera traitée comme une véritable commande d'une entreprise avec l'élaboration d'un cahier des charges et d'un planning. Par ailleurs, ce projet impliquant des jeunes des deux établissements, accompagnés par une équipe d'enseignants et d'éducateurs, permet de créer du lien entre les deux structures et donne aux jeunes la possibilité de partager des temps de travail communs.



Hall d'accueil du centre de ressources du musée, affiches des expositions depuis 2012.



Élèves de 5° en posture de chercheurs lors de l'animation « Carnets de voyage », dans la salle d'étude du musée.

CHANSON D'ENFANT

Le Munaé envisage une exposition sur le thème de la chanson dans l'éducation. Cet objet musical traverse en effet la culture enfantine, et plus récemment adolescente, comme la culture scolaire jusqu'à l'éducation artistique et culturelle [EAC]. L'objectif est d'explorer la construction historique et, si possible, les mécanismes cognitifs d'une pratique très ancrée à la fois dans les familles et dans les programmes.

Il s'agira de comprendre comment est née la chanson d'enfant au tournant des XVIII^e et des XIX^e siècles, de définir le rôle qu'elle tient dans l'instruction et l'éducation, de déterminer la place de l'institution dans sa diffusion ou les évolutions de son répertoire au fil des siècles, d'explorer les notions de transmission, de diffusion, de liens avec le développement de la sensibilité, de faire un panorama des usages didactiques à l'aune des dernières recherches en neurosciences...

Le propos puisera dans la culture populaire afin de définir des typologies de chansons, leurs usages dans le temps et leurs évolutions jusqu'à nos jours, leurs modes de diffusion, leurs lieux (maison, chorale, cour de récréation, colonies, etc.) et fera un éclairage sur le répertoire et son explosion depuis les années 1960. Plusieurs grands pédagogues de la musique y auront leur place : Mme de Genlis et ses écrits à son fils adoptif, autographes de Cherubini, Marmontel, Martenot... ainsi que des pédagogues de la petite enfance mettant l'accent sur l'éducation par la musique (Froebel, Montessori, Tortel...). La place de la musique et des chansons dans les apprentissages sera explorée. Les apports des neurosciences pourront être interrogés pour comprendre l'apprentissage des chansons, chansonnettes, ritournelles de cour de récréation, etc. La dimension scolaire pourra exploiter le fonds de la radio scolaire jusqu'à l'EAC et les dispositifs les plus récents (La Fabrique à Chansons, Musique Prim, etc.).

La scénographie de la musique étant une véritable gageure, l'exposition présentera, outre des points d'écoute, des fonds importants de recueils illustrés de chansons, de photographies, de matériels liés à la diffusion. Sur le plan matériel, elle pourrait également valoriser la grande enquête dite « Baucumont », menée dans les années 1930 auprès des enseignants dans le cadre du *Manuel de l'instruction primaire*, conservée par le Musée pédagogique jusqu'en 1960 puis au musée des Arts et traditions populaires et aux Archives nationales depuis 2013. L'exposition se tiendra 60 ans après la dernière grande enquête de ce type, qui avait été publiée en 1961 par Philippe Soupault, dans un lien plus étroit avec la poésie.

CONTACT MUNAÉ

Delphine Campagnolle,
directrice du Munaé

P. 06 72 75 91 78

delphine.campagnolle@reseau-canope.fr